

QuickSend

E-Mail, és SMS küldés program

Felhasználói kézikönyv

Program dokumentáció
©2008 JMGM Magyarország Informatikai Kft.

Tartalomjegyzék

A programról általában	3
Hardware - software igény	3
Felhasználói jogok	4
A program telepítése.....	5
E-mail küldés	6
SMS küldés	8
File-ok leírása, mintafájl-ok.....	10

A programról általában

A QuickSend program képes meghatározott formátumú file-okból tetszőleges számú E-mail, vagy SMS küldésére. E-mail küldéshez aktív Internet kapcsolat, az SMS küldéshez a számítógéphez kábellel kapcsolt AT kompatibilis modemmel rendelkező mobiltelefonra van szükség. A program a beállított időközönként átvizsgálja a feldolgozandó file-ok mappáit, majd az ott talált file-okat elküldi, majd a küldés sikerétől függően a feldolgozott, de hibás, vagy feldolgozott mappába helyezi át őket.

A program az E-mail küldéshez Indy 10 komponensekkel, míg az SMS küldéshez az AT modem standard szerinti direkt COM port írással dolgozik.

A program megrendelhető:

Interneten:

http://www.jmgm.hu/quicksend_megrendeles.htm

E-Mail-ben:

laszlo.gacsfalvy@jmgm.hu

Telefonon:

(30)264-92-05

Hardware – Software igény

A számítógép Microsoft XP, vagy Microsoft Vista operációs rendszer futtatására alkalmasnak kell lennie. Használható operációs rendszerek: Windows98, ME, Windows2000, XP, Vista, Windows2003 server.

A program telepítéséhez rendszergazda jogosultságok kelljenek.

Az E-mail küldéshez aktív internetes kapcsolat, valamint SMTP kiszolgáló (az Internet szolgáltatója biztosítja) szükséges.

SMS küldéshez kábellel a számítógéphez kapcsolt AT kompatibilis modemmel rendelkező mobiltelefon készülék szükséges. A kapcsolathoz használható COM1..COM9 portok, tehát COM10, vagy annál nagyobb számú port már NEM használható.

Kompatibilitás: A program az SMS küldéshez az AT modem szabványban leírtakat használja, azonban sok készülék ezt nem, vagy nem teljesen támogatja. A program vásárlása előtt győződjön meg a program használhatóságáról, tesztelje le a DEMO programot. A program beállításaihoz technikai segítséget a (30)264-92-05 telefonszámon, vagy a laszlo.gacsfalvy@jmgm.hu E-mail címen kaphat.

Felhasználói jogok – Felhasználói szerződés

1. A szerződés létrejön Ön, és JMGM Magyarország Informatikai Kft - továbbiakban mint fejlesztő - között a program telepítésével. A telepítéssel Ön az alábbi felhasználói szerződést elfogadja:

A program jogállása: SHAREWARE, megrendelhető.

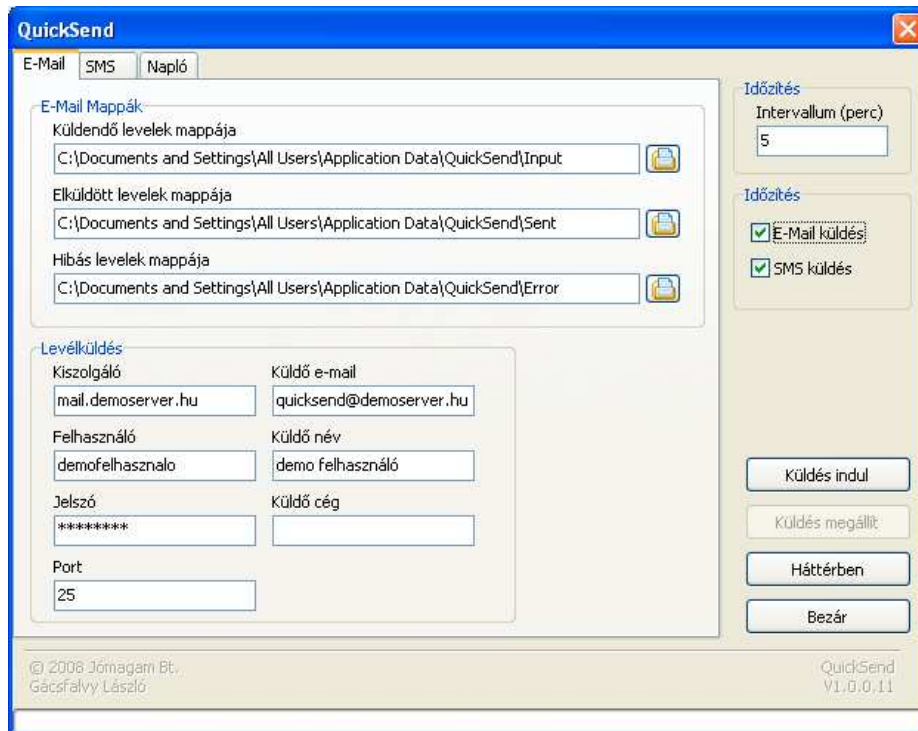
2. A szerződés a program által használt egyéb programokra pl. adatbázis kezelőre, webböngészőre, pdf nyomtatóra nem terjed ki, annak felhasználási jogait az adott program fejlesztője írja elő.
3. A megrendelő jogosult a programot cégen belül meghatározott (megvásárolt) példányszámban futtatni, azonban a továbbértékesítés, továbbadás, publikálás joga a szerzőnél marad.
A vásárlást, és kifizetést követően kerül átadásra a teljes, korlátozásoktól mentes program, mely már üzemszerűen használható.
4. Bármilyen anyagi felelősség csupán a program árának mértékéig terjed, azt meghaladó összegű kártérítés semmilyen formában nem érvényesíthető, még abban az esetben sem, ha azt a program adott célra való használhatatlansága okozza.
5. A fejlesztő programjára 1 év ingyenes garanciát vállal, annak hibáinak kijavítására Interneten keresztül küldött javító csomagok formájában. Amennyiben helyszíni kiszállás szükséges, annak költségei a megrendelőt terhelik.
6. Nem számít garanciális hibának a kompatibilitási okokra visszavezethető problémák, ezek megoldására NINCS garancia.
7. A nem megvásárolt program, demo verzió használatára semmilyen garancia nincs.
8. Ön a vásárlás előtt győződjön meg a program használhatóságáról, mert a megrendelést, és program átadást követően a program visszavásárlására, megrendelés törlésére nincs mód, esetleges hibás működés, kompatibilitási problémák esetén sem.

A program telepítése

A demo program letölthető: http://www.jmgm.hu/prg/quicksend_demo_setup.exe címről.

- A telepítés megkezdése előtt győződjön meg, hogy a számítógépe, mobiltelefonja megfelel-e a hardware-software igényben leírtaknak.
- Indítsa el a quicksend_demo_setup.exe, vagy quicksend_setup.exe telepítőcsomagot a program telepítéséhez.
- Végezze el a telepítést, célszerűen ne módosítsa a telepítő által felkínált lehetőségeket.
- Amennyiben Ön már vásárlás után a teljes csomagot telepíti, a telepítő rá fog kérdezni a jelszóra (serial), ezt adja meg.
- A telepítést követően a program indítható.

E-mail küldése



Küldendő levelek mappája:

A mappa, amelybe a küldendő file-okat kell másolni.

Elküldött levelek mappája:

A program ide másolja a sikeresen elküldött leveleket.

Hibás levelek mappája:

A program ide másolja a sikertelen küldésű file-okat.

Ha a fenti mappák még nem léteznek, akkor a program a következő indításkor létrehozza őket.

Kiszolgáló:

Az Ön SMTP kiszolgáló szerver neve, vagy IP címe.

Felhasználó:

Az Ön felhasználó neve, ezt az Ön Internet szolgáltatója adja meg.

Jelszó:

Az Ön felhasználó nevéhez tartozó jelszó.

Küldő E-mail:

Az Ön E-mail címe.

Küldő név:

Az Ön neve

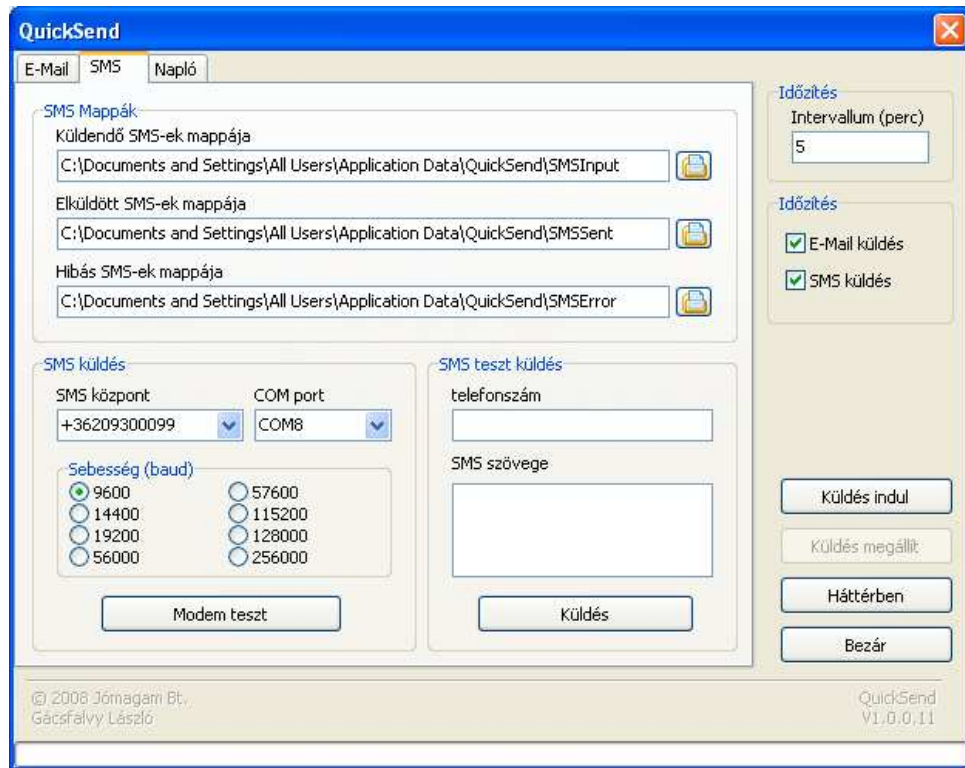
Port:

Az Ön Internet szolgáltatója adja meg, általában 25.

Az E-mail küldéshez jelölje be az „E-mail küldés” jelölőnégyzetet, állítsa be az intervallumot (küldés figyelés gyakorisága) és nyomja meg a küldés gombot. A program megkezdí a file-ok feldolgozását, küldését. A küldés megállításhoz nyomja meg a „Küldés megállít” gombot, háttérben futtatáshoz nyomja meg a „Háttérben” gombot.

A küldés részletes eredményét a „Napló” fülön kapja meg.

SMS küldés



Küldendő SMS-ek mappája:

A mappa, amelybe a küldendő file-okat kell másolni.

Elküldött SMS-ek mappája:

A program ide másolja a sikeresen elküldött SMS-eket.

Hibás SMS-ek mappája:

A program ide másolja a sikertelen küldésű file-okat.

Ha a fenti mappák még nem léteznek, akkor a program a következő indításkor létrehozza őket.

SMS központ száma:

Az SMS központ száma kiválasztható, a program a Pannon, T-Online, Vodafone központ számait felkínálja.

COM port:

Kiválasztható az éppen használható COM port. A program COM1..COM9 portokat képes használni, a COM10, vagy annál nagyobbakat nem.

Sebesség (baud)

A modem kapcsolat sebessége, a készülékek általában nagyobb sebességet is támogatnak, bár a sebesség növelése érzékelhetően nem befolyásolja a küldés sebességét.

Modem teszt gomb:

A modem teszt gombra kattintva ellenőrizheti, hogy készüléke megfelelően kapcsolódik-e számítógépéhez.

SMS teszt küldése:

Telefonszám:

Adja meg a cél telefonszámot országhívóköddel együtt, pl. +36301234567. Szóközöket, elválasztókat ne használjon.

SMS szövege:

Gépelje be a küldendő SMS szövegét.

Küldés gomb:

Nyomja meg a gombot az SMS küldéséhez, a folyamat néhány másodpercig eltarthat.

Az SMS küldéshez jelölje be az „SMS küldés” jelölőnégyzetet, állítsa be az intervallumot (küldés figyelés gyakorisága) és nyomja meg a küldés gombot. A program megkezdte a file-ok feldolgozását, küldését. A küldés megállításához nyomja meg a „Küldés megállít” gombot, háttérben futtatáshoz nyomja meg a „Háttérben” gombot.

A küldés részletes eredményét a „Napló” fülön kapja meg.

File-ok leírása, mintafile-ok

E-mail file

A file-t a program felületén megadott „Küldendő levelek mappájába” kell másolni, a file nevére nincs megkötés.

Felépítése:

```
#email=jomagam@jomagam.hu
#subject=a próbalevél tárgya
#attachment=C:\ProbaData\proba1.jpg
#attachment=C:\ProbaData\proba2.jpg
#body
Ide jön a szöveg,
mely természetesen több soros is
lehet
```

#email:

Ide a cél e-mail címet kell megadni. Egy levélhez csak egy E-mail cím adható meg.

#subject:

A levél tárgysora, egy levélhez csak egy tárgysor adható meg.

#attachment:

Csatolt file, teljes elérési úttal, egy levélhez tetszőleges számú csatolt file adható meg.

#body:

A levél szövege. Ha a file-ban #body szerepel, akkor onnantól a file teljes tartalmát a levél szövegének tekinti, tehát a #body szekciónak kell az utolsónak lennie.

SMS file

A file-t a program felületén megadott „Küldendő SMS-ek mappájába” kell másolni, a file nevére nincs megkötés.

Felépítése:

```
#phonenumber=+36302649205
#sms
Ez a teszt üzenet,
mely szinten több soros.
```

#phonenumber:

Ide a cél telefonszámot kell megadni országhívóköddel együtt, pl. +36301234567. A szám megadásakor ne használjon elválasztást, pl. szóközöket, vagy kötőjeleket. Egy file csak egy telefonszámot tartalmazhat.

#sms:

Az SMS szövege. Ha a file-ban #sms szerepel, akkor onnantól a file teljes tartalmát az SMS szövegének tekinti, tehát az #sms szekciónak kell az utolsónak lennie. Tanácsos az ékezetes betűk, vezérlőkértékek (pl. tab) kerülése, mert a fogadó készüléken ezek nem biztos, hogy helyesen jelennek meg.